

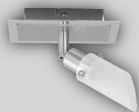
BRILUM®



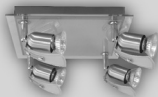
CK20-1



CK50-2



RISTO 11



ADIA 14



CK90-2



BELINDA 11



BIANCA 14



CORDIA 22



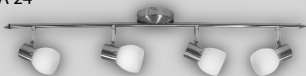
SALINA 24



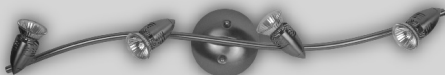
PORTIA 24



HEPIA 13



MIST 34



RINA 34

INSTRUKCJA MONTAŻU

OPRAWA ŚCIENNO-SUFITOWA

**CORDIA, BELINDA, SALINA, BIANCA, RISTO, MIST, CK90,
TK90, PORTIA, RINA, HEPIA, ADIA, CK20, STK20, CK50, TK50**

Oprawy te przeznaczone są do montażu na ścianie lub suficie. Reflektor może być regulowany w pionie i poziomie. Efektem tego jest precyzyjnie ukierunkowane, punktowe oświetlenie przestrzeni i obiektów. Oprawy takie stanowią podstawę do tworzenia ciekawych rozwiązań świetlnych ze zmiennym kierunkiem światła. Są idealne do oświetlenia pomieszczeń mieszkalnych, a także stosowane w celach dekoracyjnych i do zaakcentowania oświetlenia wybranych miejsc.

Napięcie zasilania: 230V/50Hz.

MONTAŻ

Przed przystąpieniem do montażu należy upewnić się, czy wyłączone zostało zasilanie. Przewody elektryczne muszą być podłączone zgodnie z instrukcją oraz obowiązującymi przepisami. Zaleca się, aby montaż oprawy wykonał wykwalifikowany elektryk.

1. Wywiercić wymaganą ilość otworów montażowych w ścianie lub suficie, po czym włożyć w nie kołki rozporowe (w komplecie).
2. Z przewodu zasilającego usunąć część izolacji (około 1 cm) i połączyć ze złączką przyłączeniową odpowiednio: przewód fazowy (brązowy lub czarny) do otworu oznaczonego „L”, neutralny (niebieski) do „N” oraz ochronny (żółto-zielony) do „⊕”.
3. Przykręcić wkrętami (w komplecie) oprawę do ściany lub sufitu.
4. Wkręcić żarówkę odpowiednio dopasowaną do wybranego modelu.

UWAGI

- Dokonywanie jakichkolwiek czynności wewnątrz oprawy przy włączonym zasilaniu grozi porażeniem prądem elektrycznym.
- Przed wymianą źródła światła należy upewnić się, czy nie jest ono zbyt gorące.
- Oprawa powinna być umieszczona w odległości nie mniejszej niż 0,5m od najbliższego oświetlanego obiektu.

W razie wątpliwości należy skontaktować się z wykwalifikowanym elektrykiem.

Nie ponosimy odpowiedzialności za szkody powstałe wskutek nieprawidłowego montażu lub zastosowania niewłaściwego źródła światła. Zastrzegamy sobie prawo do zmian w konstrukcji produktu

DEKLARACJA ZGODNOŚCI

Niniejsze produkty spełniają wymagania następujących Dyrektyw Unii Europejskiej:

- Dyrektywa niskonapięciowa LVD (2006/95/WE).

BRILUM®



CK20-1, CK20-2, CK20-3, STK20-4,
ADIA 11, ADIA 14, ADIA 22, ADIA 23, ADIA 32, ADIA 33, ADIA 34



PORTIA 11, PORTIA 14, PORTIA 22, PORTIA 23,
HEPIA 11, HEPIA 13, HEPIA 22, HEPIA 23,
RINA 11, RINA 13, RINA 32, RINA 33G, RINA 34, RINA 46



CK90-1, CK90-2, CK90-3, TK90-4



BELINDA 11, BELINDA 14, BELINDA 22, BELINDA 23, BELINDA 24,
BIANCA 11, BIANCA 12, BIANCA 13, BIANCA 14, BIANCA 32, BIANCA 33,
BIANCA 34, BIANCA 34A,
CORDIA 11, CORDIA 12, CORDIA 13, CORDIA 14, CORDIA 22, CORDIA 23, CORDIA 24,
SALINA 11, SALINA 12, SALINA 14, SALINA 22, SALINA 23, SALINA 24,
MIST 11, MIST 32, MIST 33, MIST 34
RISTO 11, RISTO 32, RISTO 33, RISTO 35



CK50-1, CK50-2, CK50-3, TK50-2, TK50-3



Symbol oznacza selektywne zbieranie sprzętu elektrycznego i elektronicznego, czyli tego produktu nie wolno traktować tak jak innych odpadów domowych. Należy oddać go do właściwego punktu zbierającego zużyty sprzęt elektryczny i elektroniczny.

Właściwa realizacja zadań związanych ze zbieraniem zużytego sprzętu elektrycznego i elektronicznego ma znaczenie szczególnie w przypadku, gdy w tym sprzęcie występują składniki niebezpieczne, które mają szczególnie negatywny wpływ na środowisko i zdrowie ludzi.

BRILUM S.A.

05-500 Piaseczno, Stara Iwiczna, ul. Słoneczna 116A